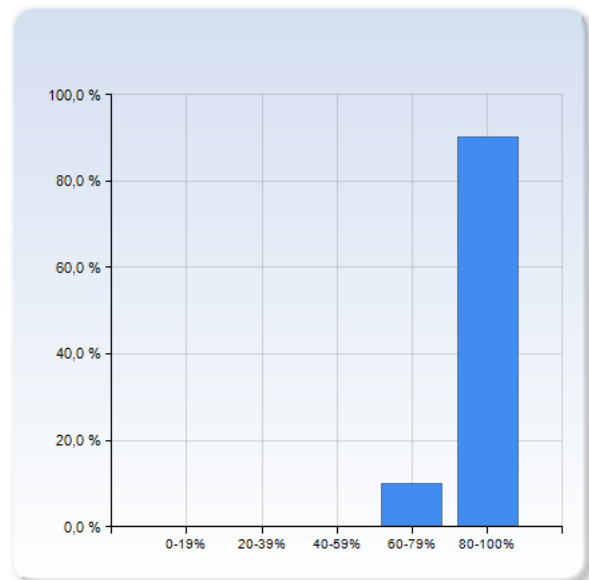


SOL ENKG01 H13

Antal respondenter: 21
Antal svar: 10
Svarsfrekvens: 47,62 %

Hur stor del av undervisningen har du deltagit i?

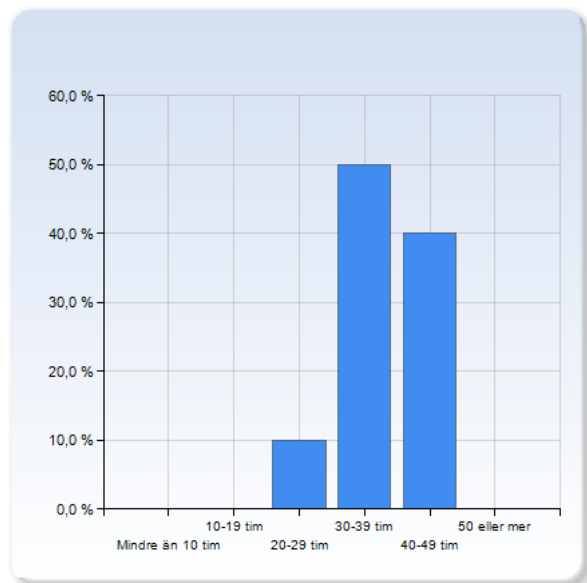
Hur stor del av undervisningen har du deltagit i?	Antal svar
0-19%	0 (0,0%)
20-39%	0 (0,0%)
40-59%	0 (0,0%)
60-79%	1 (10,0%)
80-100%	9 (90,0%)
Summa	10 (100,0%)



Hur stor del av undervisningen har du deltagit i?	Medelvärde	Standardavvikelse
	4,9	0,3

Hur mycket tid per vecka har du totalt lagt ner på studiearbetet?

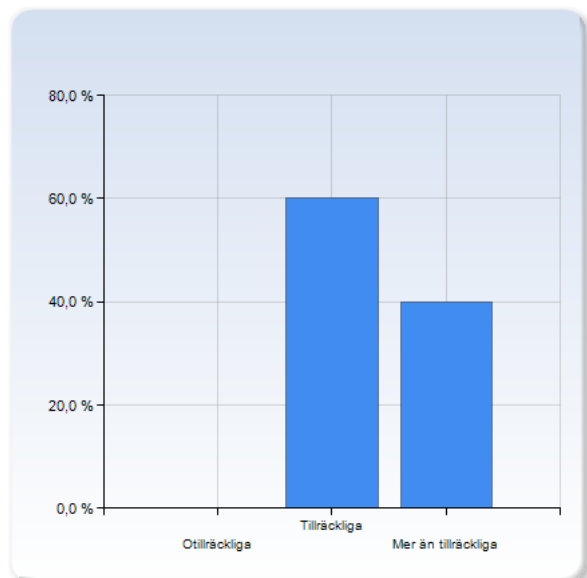
Hur mycket tid per vecka har du totalt lagt ner på studiearbetet?	Antal svar
Mindre än 10 tim	0 (0,0%)
10-19 tim	0 (0,0%)
20-29 tim	1 (10,0%)
30-39 tim	5 (50,0%)
40-49 tim	4 (40,0%)
50 eller mer	0 (0,0%)
Summa	10 (100,0%)



	Medelvärde	Standardavvikelse
Hur mycket tid per vecka har du totalt lagt ner på studiearbetet?	4,3	0,7

Hur bedömer du dina förkunskaper inför denna kurs?

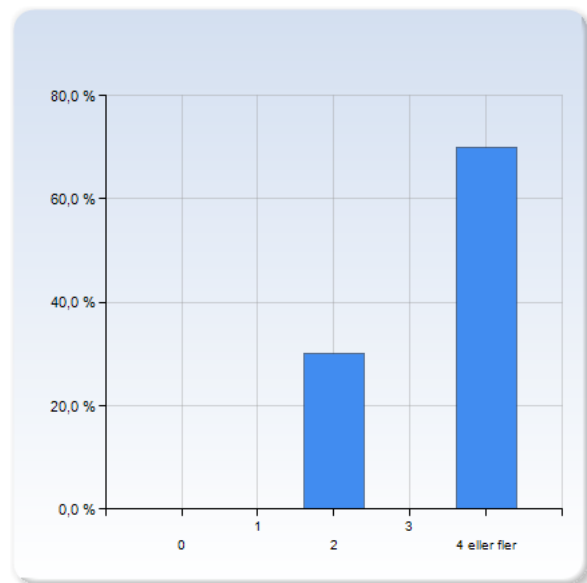
Hur bedömer du dina förkunskaper inför denna kurs?	Antal svar
Otillräckliga	0 (0,0%)
Tillräckliga	6 (60,0%)
Mer än tillräckliga	4 (40,0%)
Summa	10 (100,0%)



	Medelvärde	Standardavvikelse
Hur bedömer du dina förkunskaper inför denna kurs?	2,4	0,5

Hur många terminer har du tidigare läst vid högskola/universitet?

Hur många terminer har du tidigare läst vid högskola/universitet?	Antal svar
0	0 (0,0%)
1	0 (0,0%)
2	3 (30,0%)
3	0 (0,0%)
4 eller fler	7 (70,0%)
Summa	10 (100,0%)



Hur många terminer har du tidigare läst vid högskola/universitet?	Medelvärde	Standardavvikelse
	4,4	1,0

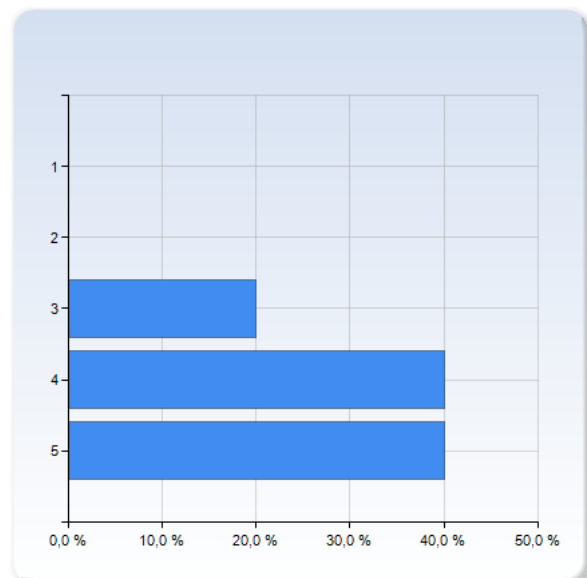
Lärandemål

Nedan presenteras kursens lärandemål. Bedöm först i vilken utsträckning du anser att dessa lärandemål behandlats i undervisningen, självstudier och andra läraktiviteter i kursen. Därefter bedömer du i vilken utsträckning du anser att du uppnått målen.

1 = inte alls; 5 = i mycket hög grad

Behandlats i undervisningen - kunna på en fördjupad nivå beroende på inriktning redogöra för antingen engelskspråkig litteratur eller engelsk språkvetenskap

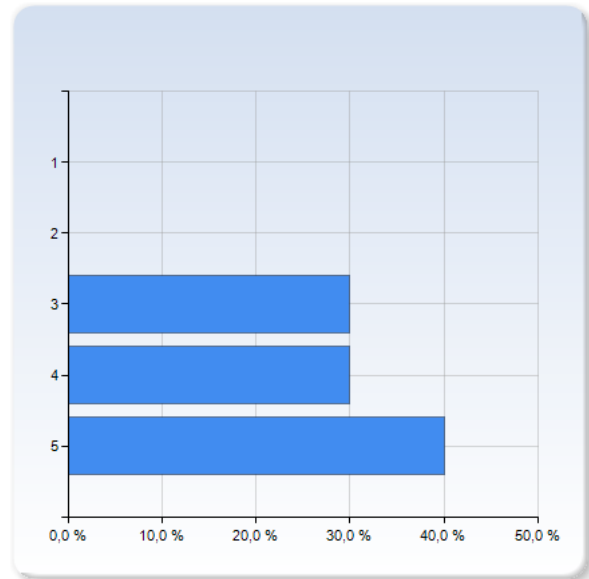
kunna på en fördjupad nivå beroende på inriktning redogöra för antingen engelskspråkig litteratur eller engelsk språkvetenskap	Antal svar
1	0 (0,0%)
2	0 (0,0%)
3	2 (20,0%)
4	4 (40,0%)
5	4 (40,0%)
Summa	10 (100,0%)



kunna på en fördjupad nivå beroende på inriktning redogöra för antingen engelskspråkig litteratur eller engelsk språkvetenskap	Medelvärde	Standardavvikelse
	4,2	0,8

Behandlats i undervisningen - kunna på en fördjupad nivå redogöra för ett valbart område inom engelska språket eller litteraturen

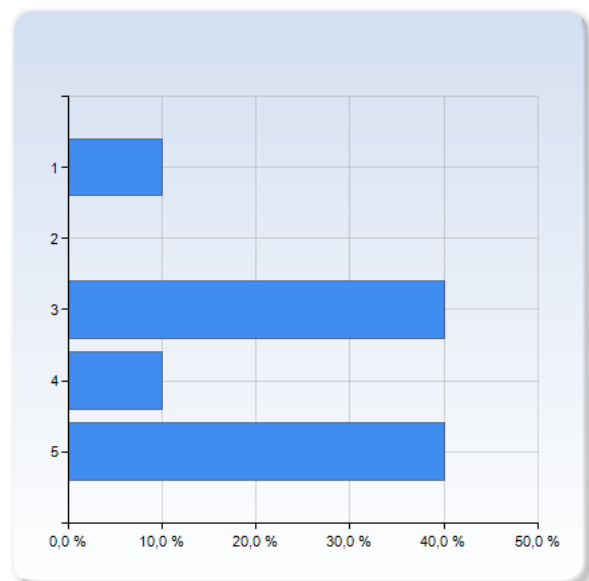
kunna på en fördjupad nivå redogöra för ett valbart område inom engelska språket eller litteraturen	Antal svar
1	0 (0,0%)
2	0 (0,0%)
3	3 (30,0%)
4	3 (30,0%)
5	4 (40,0%)
Summa	10 (100,0%)



	Medelvärde	Standardavvikelse
kunna på en fördjupad nivå redogöra för ett valbart område inom engelska språket eller litteraturen	4,1	0,9

Behandlats i undervisningen - kunna på en grundläggande nivå redogöra för vetenskapsteori och vetenskapsmetodik, med tonvikt på aspekter som är centrala för språk- eller litteraturvetenskap

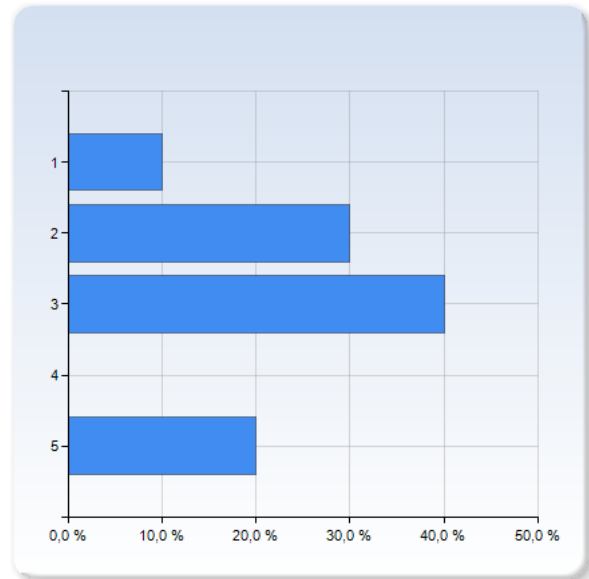
kunna på en grundläggande nivå redogöra för vetenskapsteori och vetenskapsmetodik, med tonvikt på aspekter som är centrala för språk- eller litteraturvetenskap	Antal svar
1	1 (10,0%)
2	0 (0,0%)
3	4 (40,0%)
4	1 (10,0%)
5	4 (40,0%)
Summa	10 (100,0%)



	Medelvärde	Standardavvikelse
kunna på en grundläggande nivå redogöra för vetenskapsteori och vetenskapsmetodik, med tonvikt på aspekter som är centrala för språk- eller litteraturvetenskap	3,7	1,3

Behandlats i undervisningen - kunna redogöra för aktuella forskningsfrågor inom engelsk litteraturvetenskap eller engelsk språkvetenskap

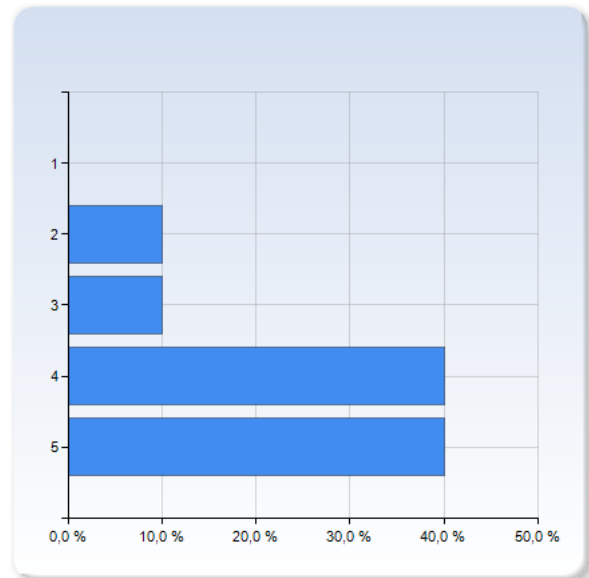
kunna redogöra för aktuella forskningsfrågor inom engelsk litteraturvetenskap eller engelsk språkvetenskap	Antal svar
1	1 (10,0%)
2	3 (30,0%)
3	4 (40,0%)
4	0 (0,0%)
5	2 (20,0%)
Summa	10 (100,0%)



	Medelvärde	Standardavvikelse
kunna redogöra för aktuella forskningsfrågor inom engelsk litteraturvetenskap eller engelsk språkvetenskap	2,9	1,3

Behandlats i undervisningen - kunna genomföra en litterär analys med korrekt användning av etablerade litteraturvetenskapliga begrepp eller (beroende på inriktning) kunna genomföra en undersökning av språkliga data med användning av språkvetenskapliga begrepp och metoder

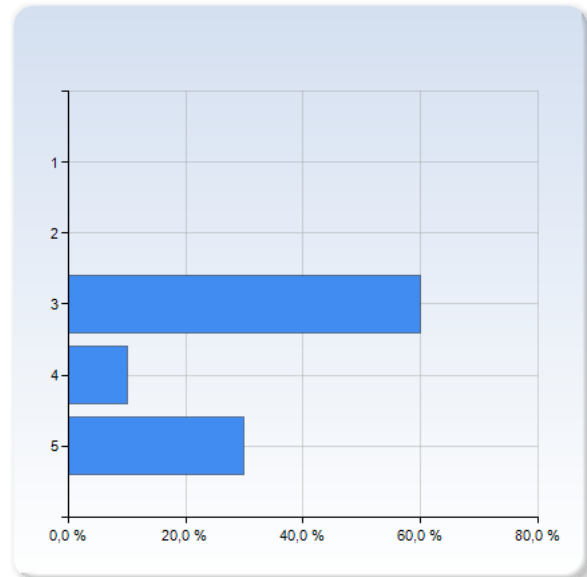
kunna genomföra en litterär analys med korrekt användning av etablerade litteraturvetenskapliga begrepp eller (beroende på inriktning) kunna genomföra en undersökning av språkliga data med användning av språkvetenskapliga begrepp och metoder	Antal svar
1	0 (0,0%)
2	1 (10,0%)
3	1 (10,0%)
4	4 (40,0%)
5	4 (40,0%)
Summa	10 (100,0%)



	Medelvärde	Standardavvikelse
kunna genomföra en litterär analys med korrekt användning av etablerade litteraturvetenskapliga begrepp eller (beroende på inriktning) kunna genomföra en undersökning av språkliga data med användning av språkvetenskapliga begrepp och metoder	4,1	1,0

Behandlats i undervisningen - kunna självständigt identifiera, formulera och lösa språkvetenskapliga eller litteraturvetenskapliga problem

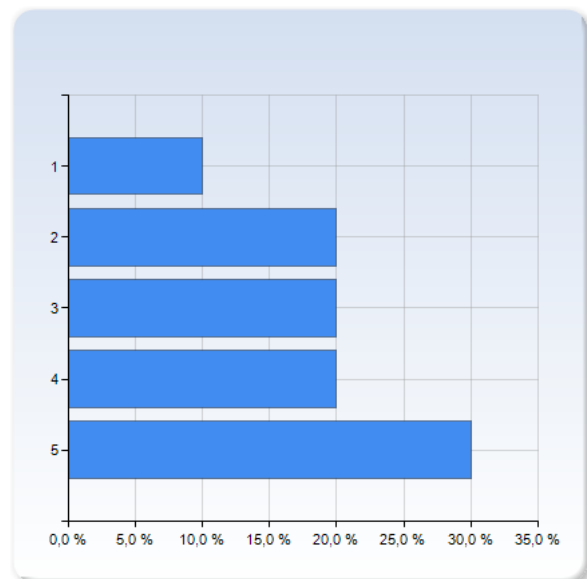
kunna självständigt identifiera, formulera och lösa språkvetenskapliga eller litteraturvetenskapliga problem	Antal svar
1	0 (0,0%)
2	0 (0,0%)
3	6 (60,0%)
4	1 (10,0%)
5	3 (30,0%)
Summa	10 (100,0%)



	Medelvärde	Standardavvikelse
kunna självständigt identifiera, formulera och lösa språkvetenskapliga eller litteraturvetenskapliga problem	3,7	0,9

Behandlats i undervisningen - kunna disponera sin tid på ett sådant sätt att uppgifter löses inom givna tidsramar

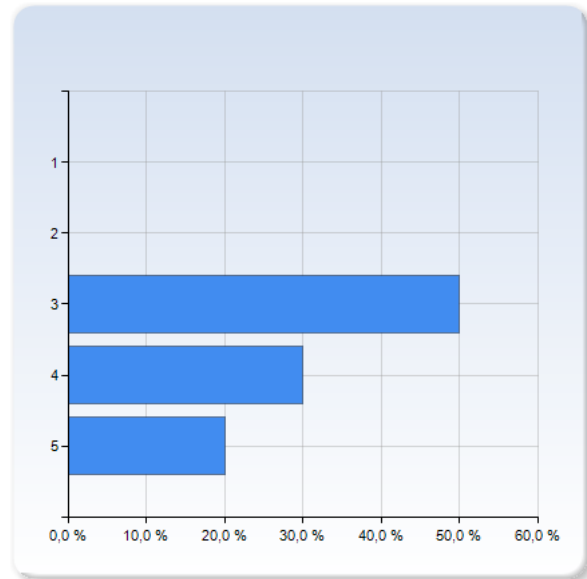
kunna disponera sin tid på ett sådant sätt att uppgifter löses inom givna tidsramar	Antal svar
1	1 (10,0%)
2	2 (20,0%)
3	2 (20,0%)
4	2 (20,0%)
5	3 (30,0%)
Summa	10 (100,0%)



	Medelvärde	Standardavvikelse
kunna disponera sin tid på ett sådant sätt att uppgifter löses inom givna tidsramar	3,4	1,4

Behandlats i undervisningen - kunna självständigt söka och använda information inom engelsk språk- eller litteraturvetenskap i bibliotek och databaser

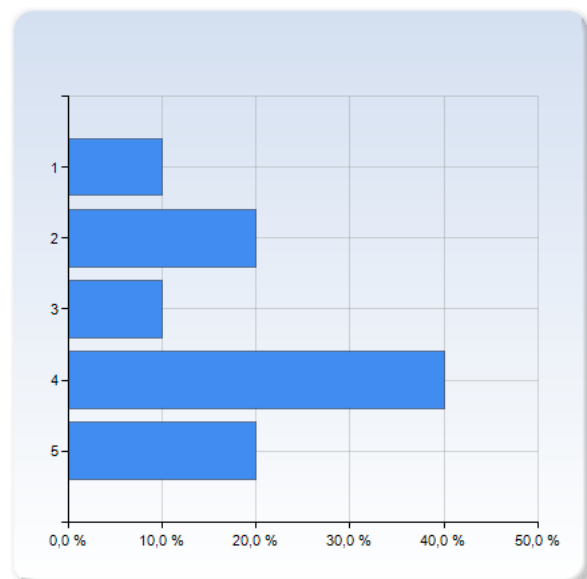
kunna självständigt söka och använda information inom engelsk språk- eller litteraturvetenskap i bibliotek och databaser	Antal svar
1	0 (0,0%)
2	0 (0,0%)
3	5 (50,0%)
4	3 (30,0%)
5	2 (20,0%)
Summa	10 (100,0%)



	Medelvärde	Standardavvikelse
kunna självständigt söka och använda information inom engelsk språk- eller litteraturvetenskap i bibliotek och databaser	3,7	0,8

Behandlats i undervisningen - kunna situations- och mottagaranpassat diskutera och presentera sin egen och andras forskning

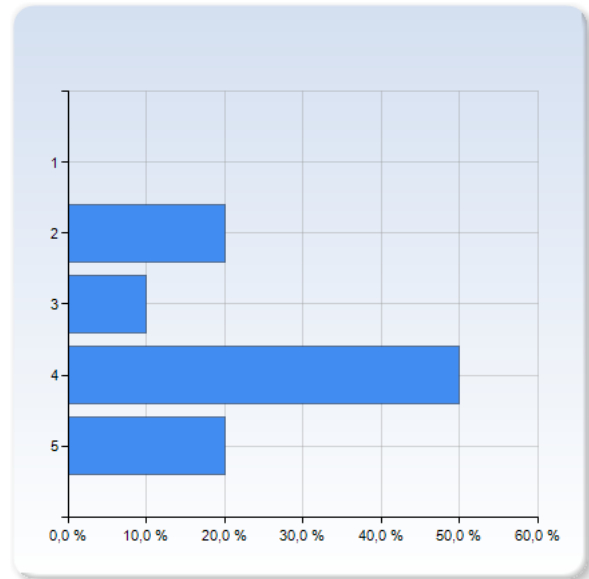
kunna situations- och mottagaranpassat diskutera och presentera sin egen och andras forskning	Antal svar
1	1 (10,0%)
2	2 (20,0%)
3	1 (10,0%)
4	4 (40,0%)
5	2 (20,0%)
Summa	10 (100,0%)



	Medelvärde	Standardavvikelse
kunna situations- och mottagaranpassat diskutera och presentera sin egen och andras forskning	3,4	1,3

Behandlats i undervisningen - kunna uttrycka sig i skrift på korrekt och idiomatisk engelska av akademisk karaktär

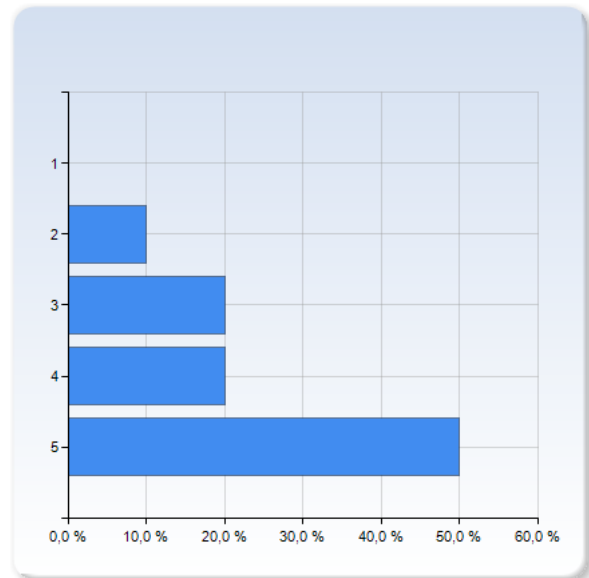
kunna uttrycka sig i skrift på korrekt och idiomatisk engelska av akademisk karaktär	Antal svar
1	0 (0,0%)
2	2 (20,0%)
3	1 (10,0%)
4	5 (50,0%)
5	2 (20,0%)
Summa	10 (100,0%)



kunna uttrycka sig i skrift på korrekt och idiomatisk engelska av akademisk karaktär	Medelvärde	Standardavvikelse
	3,7	1,1

Behandlats i undervisningen - kunna tillämpa korrekt referens- och citatteknik såsom denna används i språkvetenskapliga eller litteraturvetenskapliga texter

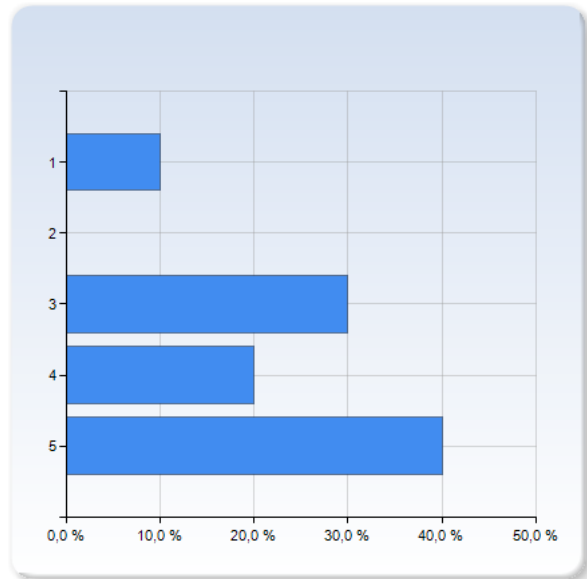
kunna tillämpa korrekt referens- och citatteknik såsom denna används i språkvetenskapliga eller litteraturvetenskapliga texter	Antal svar
1	0 (0,0%)
2	1 (10,0%)
3	2 (20,0%)
4	2 (20,0%)
5	5 (50,0%)
Summa	10 (100,0%)



kunna tillämpa korrekt referens- och citatteknik såsom denna används i språkvetenskapliga eller litteraturvetenskapliga texter	Medelvärde	Standardavvikelse
	4,1	1,1

Behandlats i undervisningen - kunna använda ett rikt, varierat och situationsanpassat språk i både tal och skrift, som minst täcker de 5000 vanligaste orden i det engelska språket

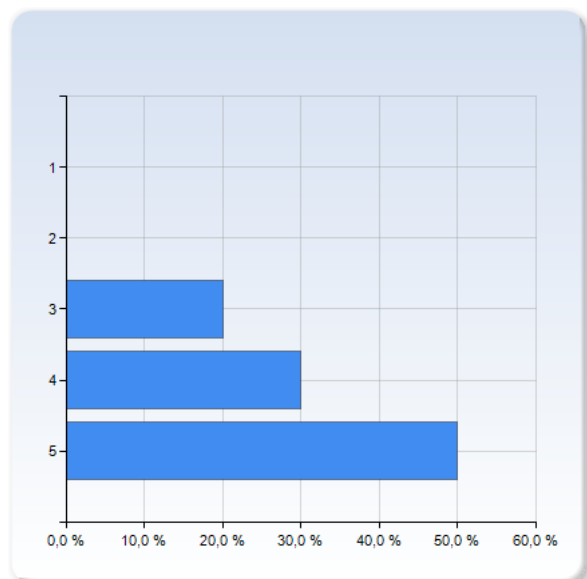
kunna använda ett rikt, varierat och situationsanpassat språk i både tal och skrift, som minst täcker de 5000 vanligaste orden i det engelska språket	Antal svar
1	1 (10,0%)
2	0 (0,0%)
3	3 (30,0%)
4	2 (20,0%)
5	4 (40,0%)
Summa	10 (100,0%)



	Medelvärde	Standardavvikelse
kunna använda ett rikt, varierat och situationsanpassat språk i både tal och skrift, som minst täcker de 5000 vanligaste orden i det engelska språket	3,8	1,3

Behandlats i undervisningen - kunna identifiera och värdera texters uttalade och outtalade utsagor om klass, kön och etnicitet

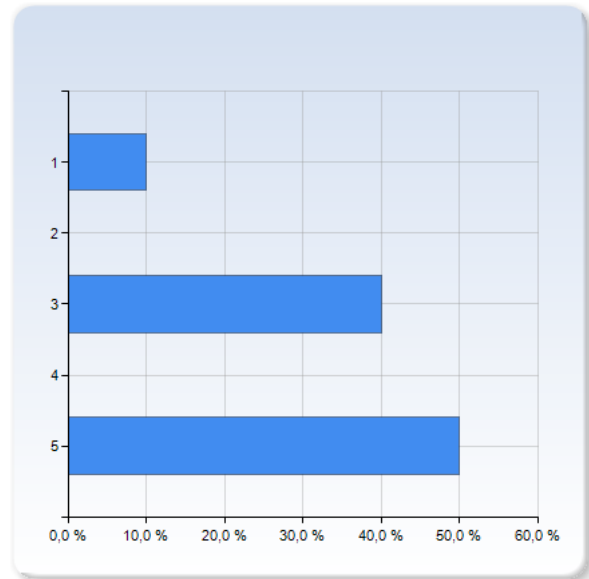
kunna identifiera och värdera texters uttalade och outtalade utsagor om klass, kön och etnicitet	Antal svar
1	0 (0,0%)
2	0 (0,0%)
3	2 (20,0%)
4	3 (30,0%)
5	5 (50,0%)
Summa	10 (100,0%)



	Medelvärde	Standardavvikelse
kunna identifiera och värdera texters uttalade och outtalade utsagor om klass, kön och etnicitet	4,3	0,8

Behandlats i undervisningen - kunna identifiera sitt behov av ytterligare kunskap för att utveckla sin kompetens i ämnet engelska

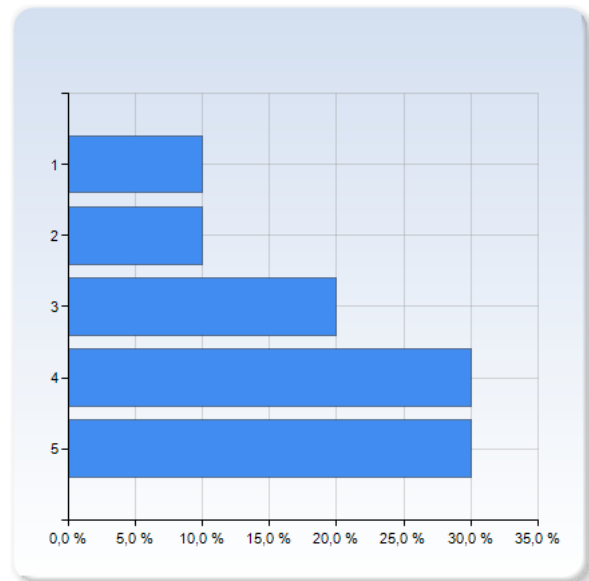
kunna identifiera sitt behov av ytterligare kunskap för att utveckla sin kompetens i ämnet engelska	Antal svar
1	1 (10,0%)
2	0 (0,0%)
3	4 (40,0%)
4	0 (0,0%)
5	5 (50,0%)
Summa	10 (100,0%)



	Medelvärde	Standardavvikelse
kunna identifiera sitt behov av ytterligare kunskap för att utveckla sin kompetens i ämnet engelska	3,8	1,4

Behandlats i undervisningen - kunna kritiskt granska och värdera olika typer av källor

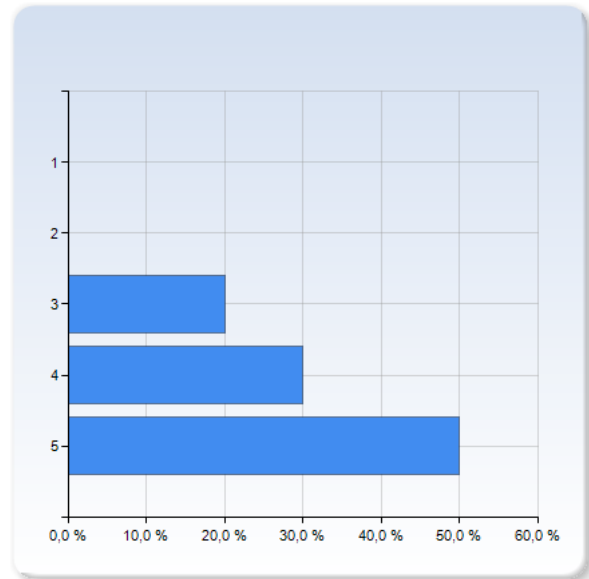
kunna kritiskt granska och värdera olika typer av källor	Antal svar
1	1 (10,0%)
2	1 (10,0%)
3	2 (20,0%)
4	3 (30,0%)
5	3 (30,0%)
Summa	10 (100,0%)



	Medelvärde	Standardavvikelse
kunna kritiskt granska och värdera olika typer av källor	3,6	1,3

I vilken utsträckning du uppnått målen - kunna på en fördjupad nivå beroende på inriktning redogöra för antingen engelskspråkig litteratur eller engelsk språkvetenskap

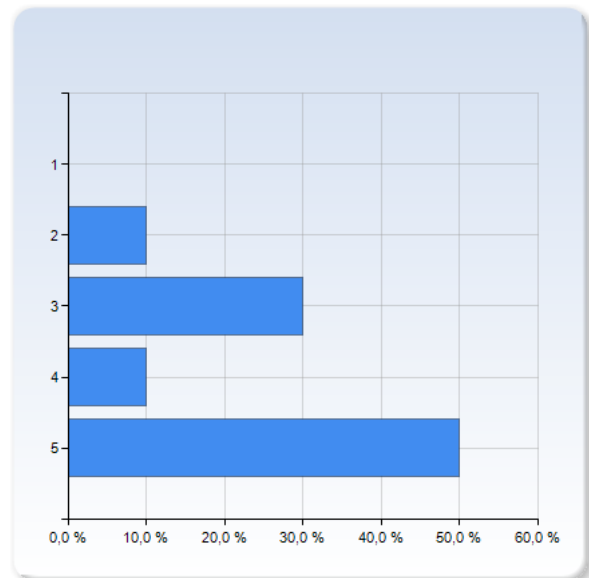
kunna på en fördjupad nivå beroende på inriktning redogöra för antingen engelskspråkig litteratur eller engelsk språkvetenskap	Antal svar
1	0 (0,0%)
2	0 (0,0%)
3	2 (20,0%)
4	3 (30,0%)
5	5 (50,0%)
Summa	10 (100,0%)



	Medelvärde	Standardavvikelse
kunna på en fördjupad nivå beroende på inriktning redogöra för antingen engelskspråkig litteratur eller engelsk språkvetenskap	4,3	0,8

I vilken utsträckning du uppnått målen - kunna på en fördjupad nivå redogöra för ett valbart område inom engelska språket eller litteraturen

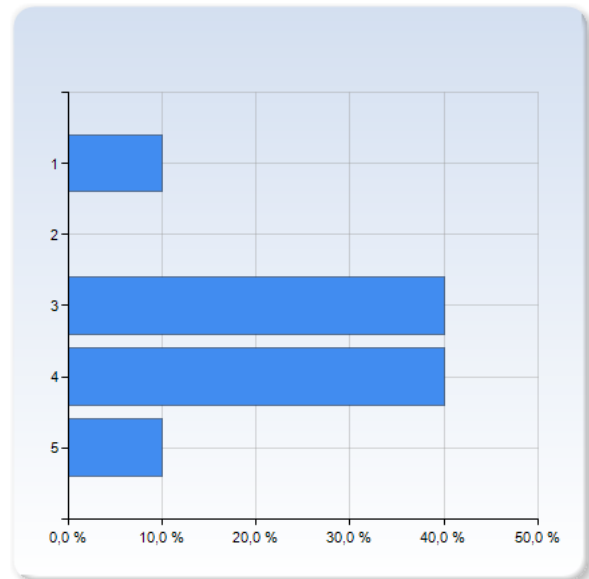
kunna på en fördjupad nivå redogöra för ett valbart område inom engelska språket eller litteraturen	Antal svar
1	0 (0,0%)
2	1 (10,0%)
3	3 (30,0%)
4	1 (10,0%)
5	5 (50,0%)
Summa	10 (100,0%)



	Medelvärde	Standardavvikelse
kunna på en fördjupad nivå redogöra för ett valbart område inom engelska språket eller litteraturen	4,0	1,2

I vilken utsträckning du uppnått målen - kunna på en grundläggande nivå redogöra för vetenskapsteori och vetenskapsmetodik, med tonvikt på aspekter som är centrala för språk- eller litteraturvetenskap

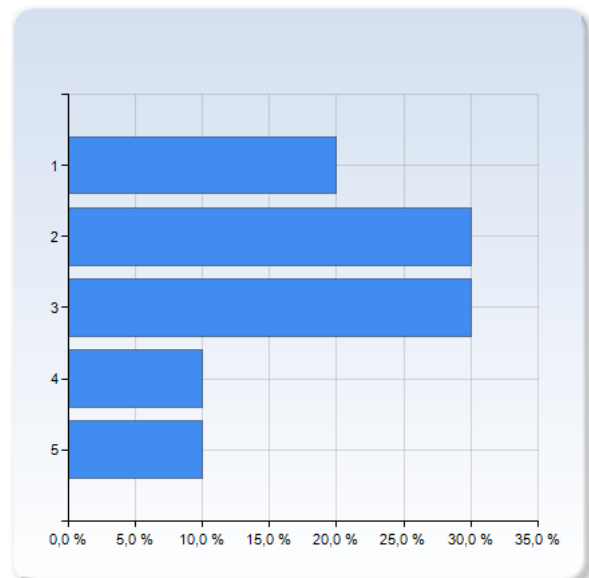
kunna på en grundläggande nivå redogöra för vetenskapsteori och vetenskapsmetodik, med tonvikt på aspekter som är centrala för språk- eller litteraturvetenskap	Antal svar
1	1 (10,0%)
2	0 (0,0%)
3	4 (40,0%)
4	4 (40,0%)
5	1 (10,0%)
Summa	10 (100,0%)



	Medelvärde	Standardavvikelse
kunna på en grundläggande nivå redogöra för vetenskapsteori och vetenskapsmetodik, med tonvikt på aspekter som är centrala för språk- eller litteraturvetenskap	3,4	1,1

I vilken utsträckning du uppnått målen - kunna redogöra för aktuella forskningsfrågor inom engelsk litteraturvetenskap eller engelsk språkvetenskap

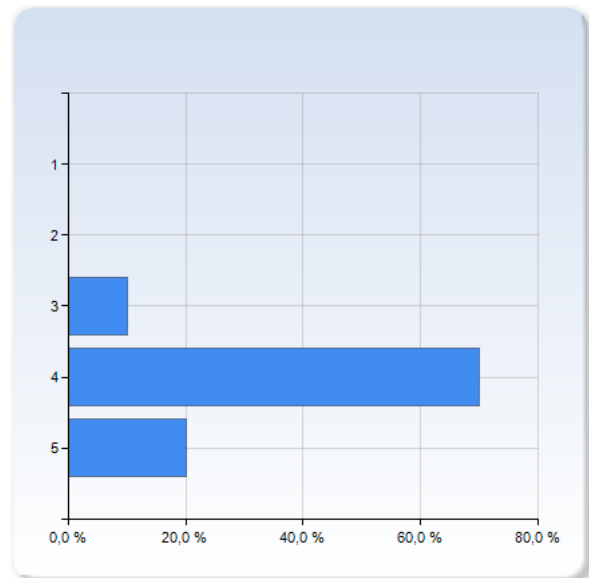
kunna redogöra för aktuella forskningsfrågor inom engelsk litteraturvetenskap eller engelsk språkvetenskap	Antal svar
1	2 (20,0%)
2	3 (30,0%)
3	3 (30,0%)
4	1 (10,0%)
5	1 (10,0%)
Summa	10 (100,0%)



	Medelvärde	Standardavvikelse
kunna redogöra för aktuella forskningsfrågor inom engelsk litteraturvetenskap eller engelsk språkvetenskap	2,6	1,3

I vilken utsträckning du uppnått målen - kunna genomföra en litterär analys med korrekt användning av etablerade litteraturvetenskapliga begrepp eller (beroende på inriktning) kunna genomföra en undersökning av språkliga data med användning av språkvetenskapliga begrepp och metoder

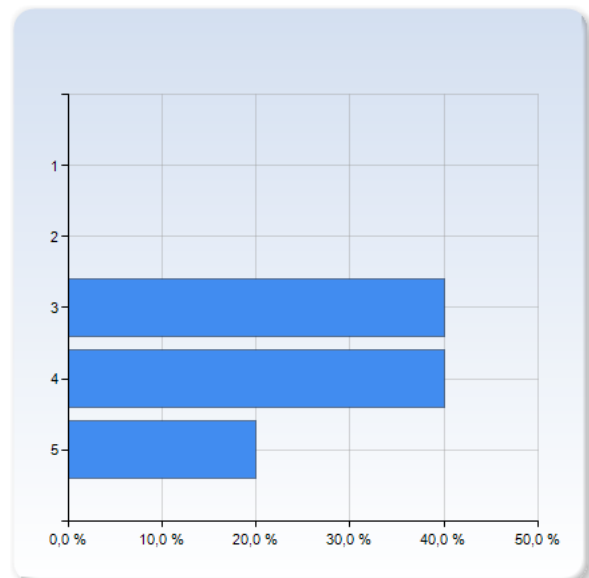
kunna genomföra en litterär analys med korrekt användning av etablerade litteraturvetenskapliga begrepp eller (beroende på inriktning) kunna genomföra en undersökning av språkliga data med användning av språkvetenskapliga begrepp och metoder	Antal svar
1	0 (0,0%)
2	0 (0,0%)
3	1 (10,0%)
4	7 (70,0%)
5	2 (20,0%)
Summa	10 (100,0%)



	Medelvärde	Standardavvikelse
kunna genomföra en litterär analys med korrekt användning av etablerade litteraturvetenskapliga begrepp eller (beroende på inriktning) kunna genomföra en undersökning av språkliga data med användning av språkvetenskapliga begrepp och metoder	4,1	0,6

I vilken utsträckning du uppnått målen - kunna självständigt identifiera, formulera och lösa språkvetenskapliga eller litteraturvetenskapliga problem

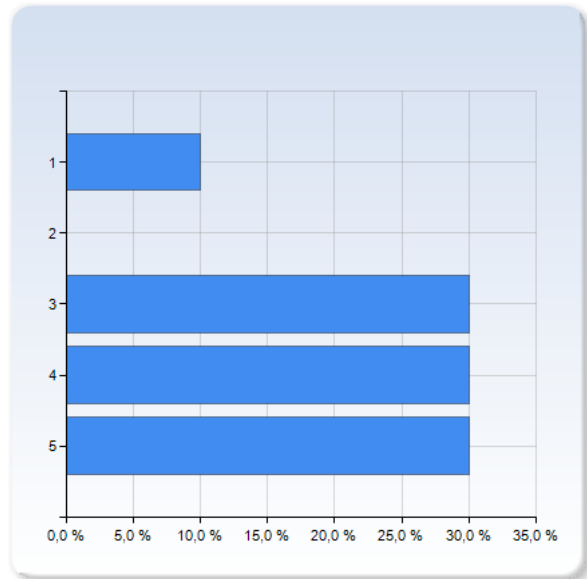
kunna självständigt identifiera, formulera och lösa språkvetenskapliga eller litteraturvetenskapliga problem	Antal svar
1	0 (0,0%)
2	0 (0,0%)
3	4 (40,0%)
4	4 (40,0%)
5	2 (20,0%)
Summa	10 (100,0%)



	Medelvärde	Standardavvikelse
kunna självständigt identifiera, formulera och lösa språkvetenskapliga eller litteraturvetenskapliga problem	3,8	0,8

I vilken utsträckning du uppnått målen - kunna disponera sin tid på ett sådant sätt att uppgifter löses inom givna tidsramar

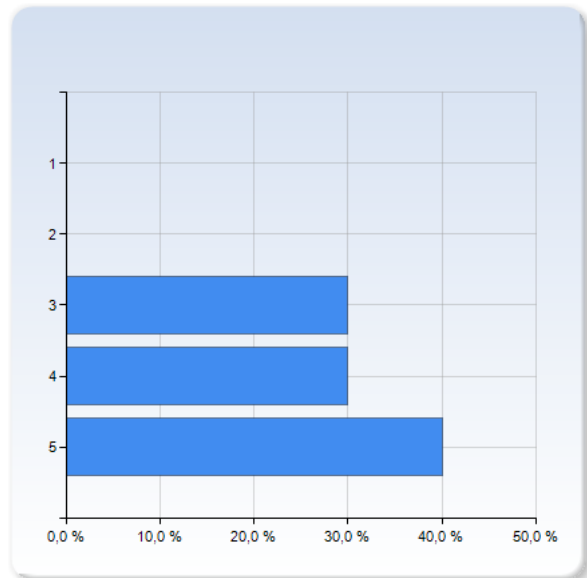
kunna disponera sin tid på ett sådant sätt att uppgifter löses inom givna tidsramar	Antal svar
1	1 (10,0%)
2	0 (0,0%)
3	3 (30,0%)
4	3 (30,0%)
5	3 (30,0%)
Summa	10 (100,0%)



	Medelvärde	Standardavvikelse
kunna disponera sin tid på ett sådant sätt att uppgifter löses inom givna tidsramar	3,7	1,3

I vilken utsträckning du uppnått målen - kunna självständigt söka och använda information inom engelsk språk- eller litteraturvetenskap i bibliotek och databaser

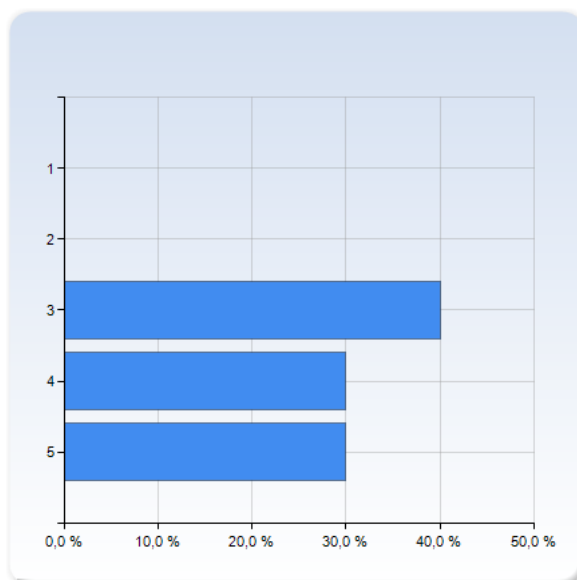
kunna självständigt söka och använda information inom engelsk språk- eller litteraturvetenskap i bibliotek och databaser	Antal svar
1	0 (0,0%)
2	0 (0,0%)
3	3 (30,0%)
4	3 (30,0%)
5	4 (40,0%)
Summa	10 (100,0%)



	Medelvärde	Standardavvikelse
kunna självständigt söka och använda information inom engelsk språk- eller litteraturvetenskap i bibliotek och databaser	4,1	0,9

I vilken utsträckning du uppnått målen - kunna situations- och mottagaranpassat diskutera och presentera sin egen och andras forskning

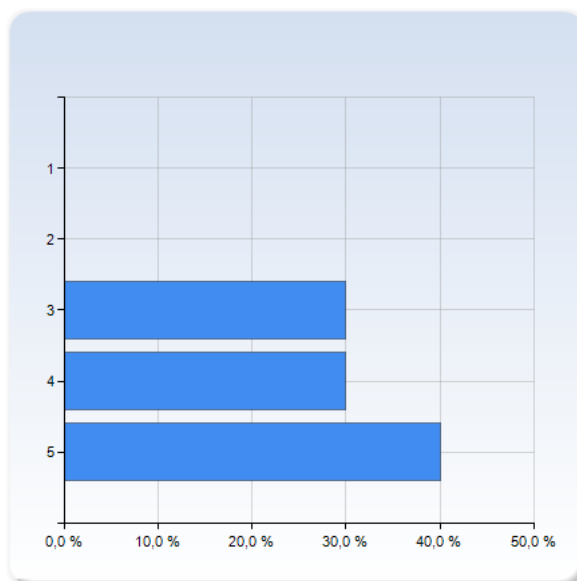
kunna situations- och mottagaranpassat diskutera och presentera sin egen och andras forskning	Antal svar
1	0 (0,0%)
2	0 (0,0%)
3	4 (40,0%)
4	3 (30,0%)
5	3 (30,0%)
Summa	10 (100,0%)



	Medelvärde	Standardavvikelse
kunna situations- och mottagaranpassat diskutera och presentera sin egen och andras forskning	3,9	0,9

I vilken utsträckning du uppnått målen - kunna uttrycka sig i skrift på korrekt och idiomatisk engelska av akademisk karaktär

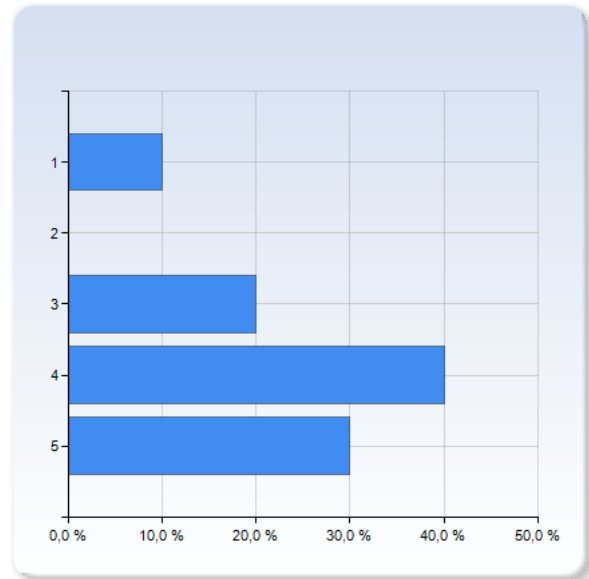
kunna uttrycka sig i skrift på korrekt och idiomatisk engelska av akademisk karaktär	Antal svar
1	0 (0,0%)
2	0 (0,0%)
3	3 (30,0%)
4	3 (30,0%)
5	4 (40,0%)
Summa	10 (100,0%)



	Medelvärde	Standardavvikelse
kunna uttrycka sig i skrift på korrekt och idiomatisk engelska av akademisk karaktär	4,1	0,9

I vilken utsträckning du uppnått målen - kunna tillämpa korrekt referens- och citatteknik såsom denna används i språkvetenskapliga eller litteraturvetenskapliga texter

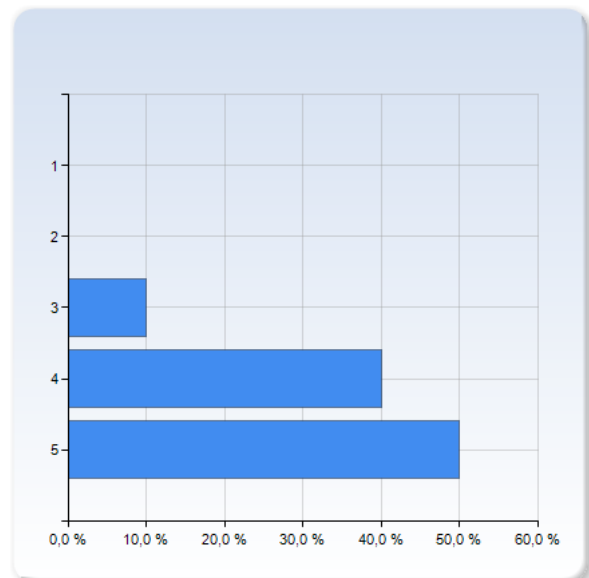
kunna tillämpa korrekt referens- och citatteknik såsom denna används i språkvetenskapliga eller litteraturvetenskapliga texter	Antal svar
1	1 (10,0%)
2	0 (0,0%)
3	2 (20,0%)
4	4 (40,0%)
5	3 (30,0%)
Summa	10 (100,0%)



	Medelvärde	Standardavvikelse
kunna tillämpa korrekt referens- och citatteknik såsom denna används i språkvetenskapliga eller litteraturvetenskapliga texter	3,8	1,2

I vilken utsträckning du uppnått målen - kunna använda ett rikt, varierat och situationsanpassat språk i både tal och skrift, som minst täcker de 5000 vanligaste orden i det engelska språket

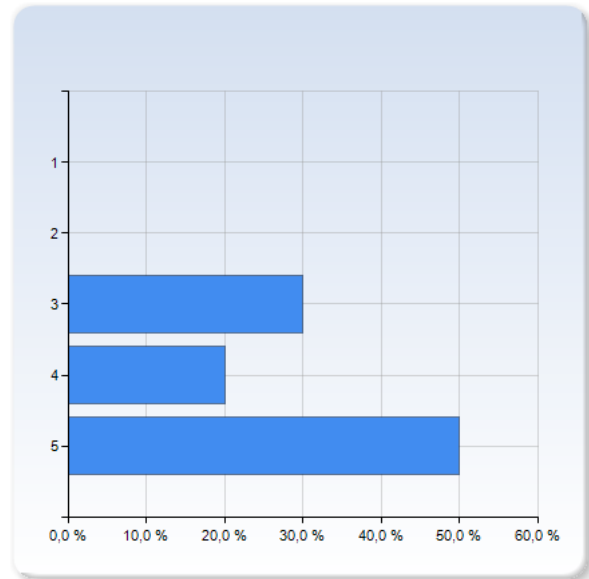
kunna använda ett rikt, varierat och situationsanpassat språk i både tal och skrift, som minst täcker de 5000 vanligaste orden i det engelska språket	Antal svar
1	0 (0,0%)
2	0 (0,0%)
3	1 (10,0%)
4	4 (40,0%)
5	5 (50,0%)
Summa	10 (100,0%)



	Medelvärde	Standardavvikelse
kunna använda ett rikt, varierat och situationsanpassat språk i både tal och skrift, som minst täcker de 5000 vanligaste orden i det engelska språket	4,4	0,7

I vilken utsträckning du uppnått målen - kunna identifiera och värdera texters uttalade och outtalade utsagor om klass, kön och etnicitet

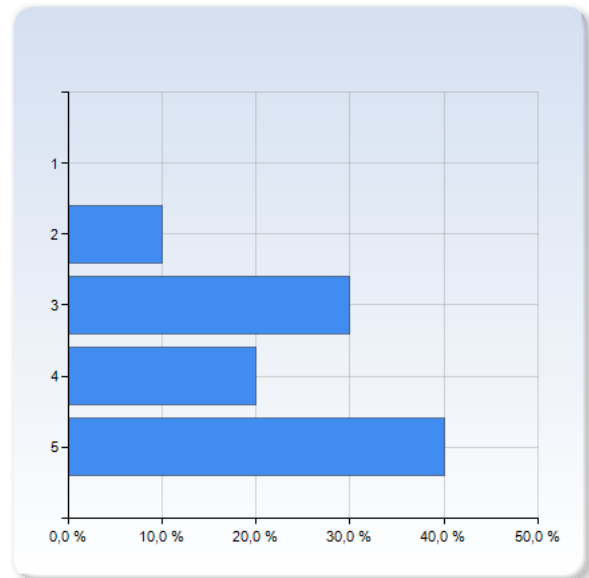
kunna identifiera och värdera texters uttalade och outtalade utsagor om klass, kön och etnicitet	Antal svar
1	0 (0,0%)
2	0 (0,0%)
3	3 (30,0%)
4	2 (20,0%)
5	5 (50,0%)
Summa	10 (100,0%)



	Medelvärde	Standardavvikelse
kunna identifiera och värdera texters uttalade och outtalade utsagor om klass, kön och etnicitet	4,2	0,9

I vilken utsträckning du uppnått målen - kunna identifiera sitt behov av ytterligare kunskap för att utveckla sin kompetens i ämnet engelska

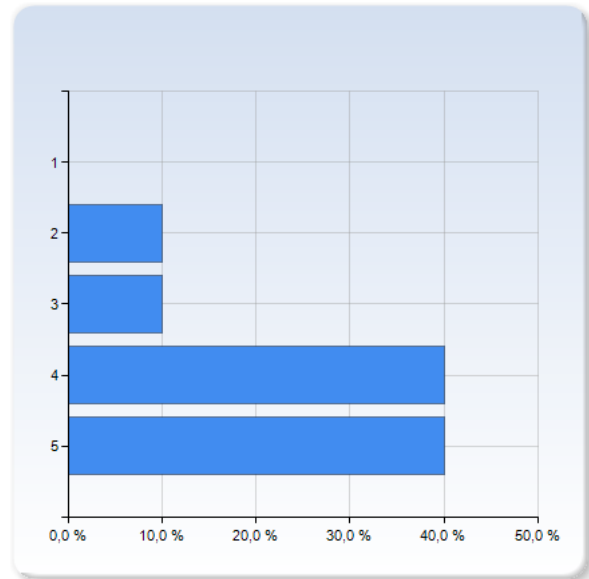
kunna identifiera sitt behov av ytterligare kunskap för att utveckla sin kompetens i ämnet engelska	Antal svar
1	0 (0,0%)
2	1 (10,0%)
3	3 (30,0%)
4	2 (20,0%)
5	4 (40,0%)
Summa	10 (100,0%)



	Medelvärde	Standardavvikelse
kunna identifiera sitt behov av ytterligare kunskap för att utveckla sin kompetens i ämnet engelska	3,9	1,1

I vilken utsträckning du uppnått målen - kunna kritiskt granska och värdera olika typer av källor

kunna kritiskt granska och värdera olika typer av källor	Antal svar
1	0 (0,0%)
2	1 (10,0%)
3	1 (10,0%)
4	4 (40,0%)
5	4 (40,0%)
Summa	10 (100,0%)



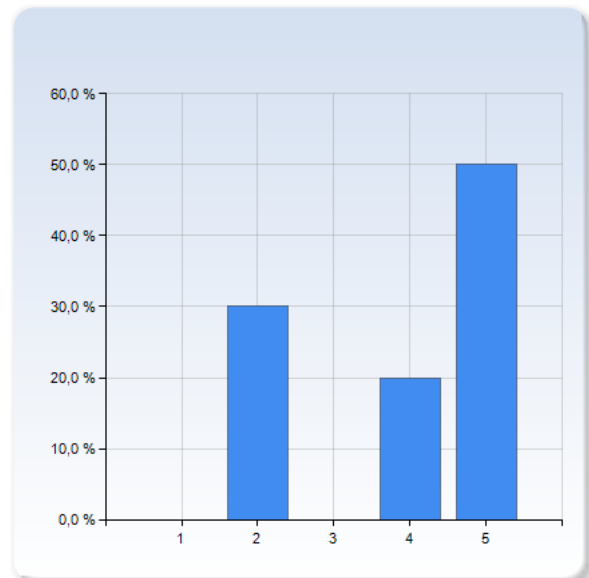
	Medelvärde	Standardavvikelse
kunna kritiskt granska och värdera olika typer av källor	4,1	1,0

Ta ställning till följande påståenden

1 = instämmer inte alls; 5 = instämmer helt

Informationen kring kursens upplägg, schema, examination och litteratur har varit tydlig.

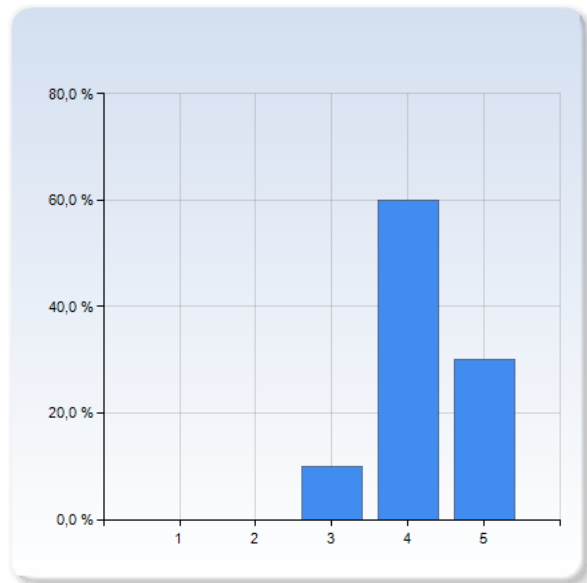
Informationen kring kursens upplägg, schema, examination och litteratur har varit tydlig.	Antal svar
1	0 (0,0%)
2	3 (30,0%)
3	0 (0,0%)
4	2 (20,0%)
5	5 (50,0%)
Summa	10 (100,0%)



	Medelvärde	Standardavvikelse
Informationen kring kursens upplägg, schema, examination och litteratur har varit tydlig.	3,9	1,4

Examinationen prövade om jag uppnått kursens lärandemål.

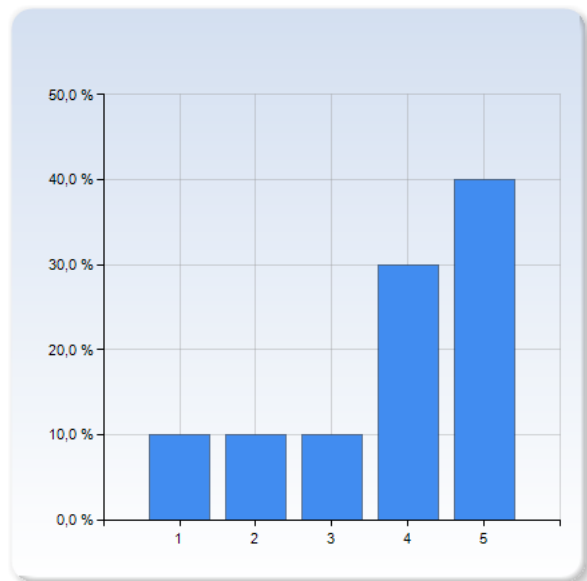
Examinationen prövade om jag uppnått kursens lärandemål.	Antal svar
1	0 (0,0%)
2	0 (0,0%)
3	1 (10,0%)
4	6 (60,0%)
5	3 (30,0%)
Summa	10 (100,0%)



	Medelvärde	Standardavvikelse
Examinationen prövade om jag uppnått kursens lärandemål.	4,2	0,6

Lärarna har kunnat svara på relevanta frågor om kursen och kursinnehållet.

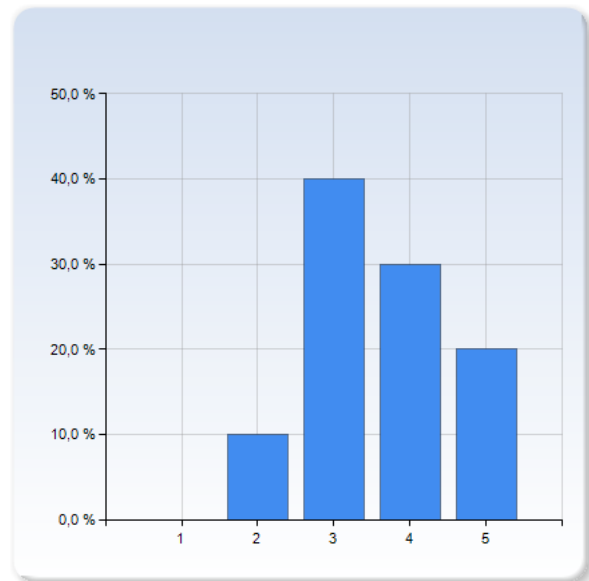
Lärarna har kunnat svara på relevanta frågor om kursen och kursinnehållet.	Antal svar
1	1 (10,0%)
2	1 (10,0%)
3	1 (10,0%)
4	3 (30,0%)
5	4 (40,0%)
Summa	10 (100,0%)



	Medelvärde	Standardavvikelse
Lärarna har kunnat svara på relevanta frågor om kursen och kursinnehållet.	3,8	1,4

Undervisningen har motiverat mig att prestera mitt bästa.

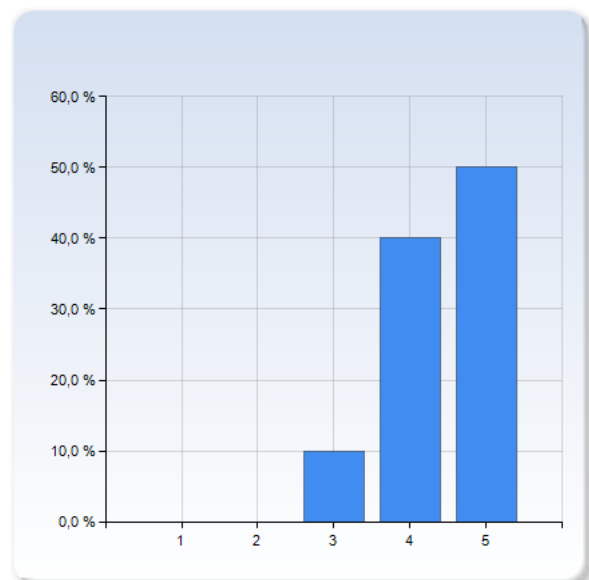
Undervisningen har motiverat mig att prestera mitt bästa.	Antal svar
1	0 (0,0%)
2	1 (10,0%)
3	4 (40,0%)
4	3 (30,0%)
5	2 (20,0%)
Summa	10 (100,0%)



	Medelvärde	Standardavvikelse
Undervisningen har motiverat mig att prestera mitt bästa.	3,6	1,0

Jag har tagit ansvar för mitt eget lärande under den här kursen.

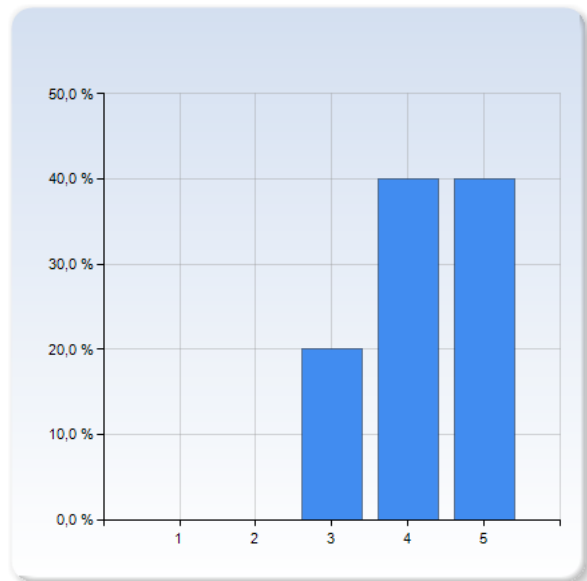
Jag har tagit ansvar för mitt eget lärande under den här kursen.	Antal svar
1	0 (0,0%)
2	0 (0,0%)
3	1 (10,0%)
4	4 (40,0%)
5	5 (50,0%)
Summa	10 (100,0%)



	Medelvärde	Standardavvikelse
Jag har tagit ansvar för mitt eget lärande under den här kursen.	4,4	0,7

Jag har bidragit till en god lärandemiljö under den här kursen.

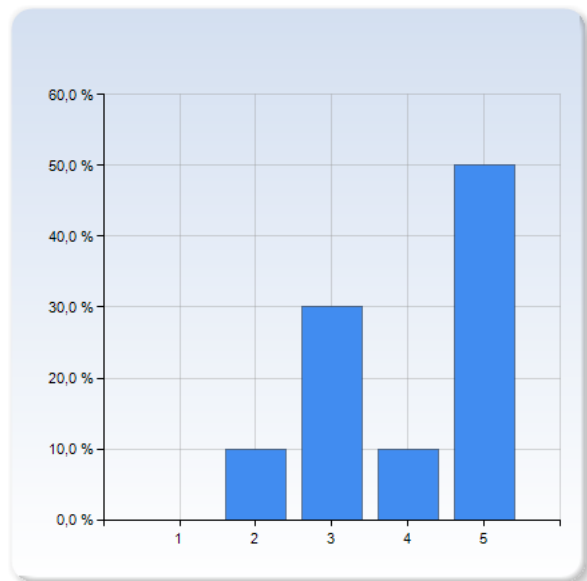
Jag har bidragit till en god lärandemiljö under den här kursen.	Antal svar
1	0 (0,0%)
2	0 (0,0%)
3	2 (20,0%)
4	4 (40,0%)
5	4 (40,0%)
Summa	10 (100,0%)



	Medelvärde	Standardavvikelse
Jag har bidragit till en god lärandemiljö under den här kursen.	4,2	0,8

Kommunikationen med lärarna på kursen har fungerat väl.

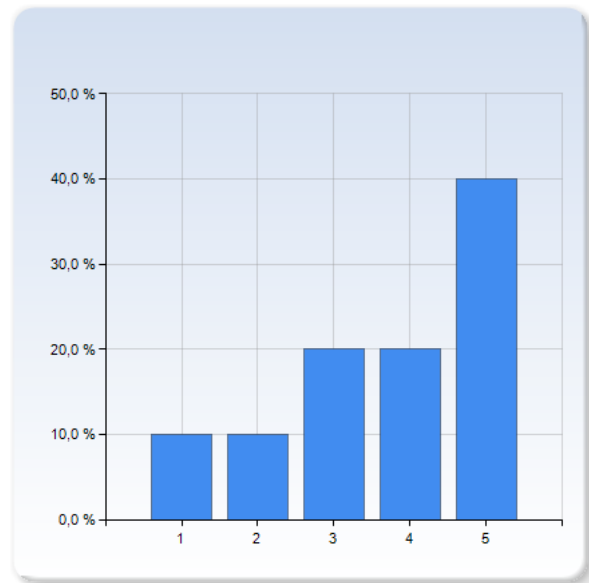
Kommunikationen med lärarna på kursen har fungerat väl.	Antal svar
1	0 (0,0%)
2	1 (10,0%)
3	3 (30,0%)
4	1 (10,0%)
5	5 (50,0%)
Summa	10 (100,0%)



	Medelvärde	Standardavvikelse
Kommunikationen med lärarna på kursen har fungerat väl.	4,0	1,2

Jag har fått god information om vad som förväntas av mig på kursen.

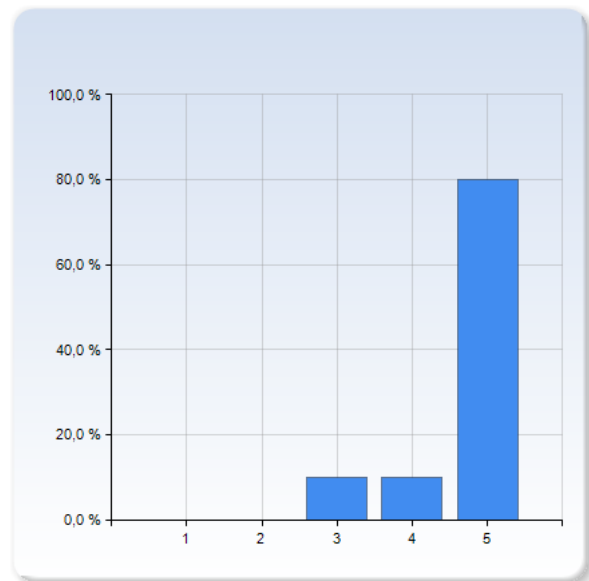
Jag har fått god information om vad som förväntas av mig på kursen.	Antal svar
1	1 (10,0%)
2	1 (10,0%)
3	2 (20,0%)
4	2 (20,0%)
5	4 (40,0%)
Summa	10 (100,0%)



	Medelvärde	Standardavvikelse
Jag har fått god information om vad som förväntas av mig på kursen.	3,7	1,4

Mitt samarbete med andra studenter på den här kursen har fungerat väl.

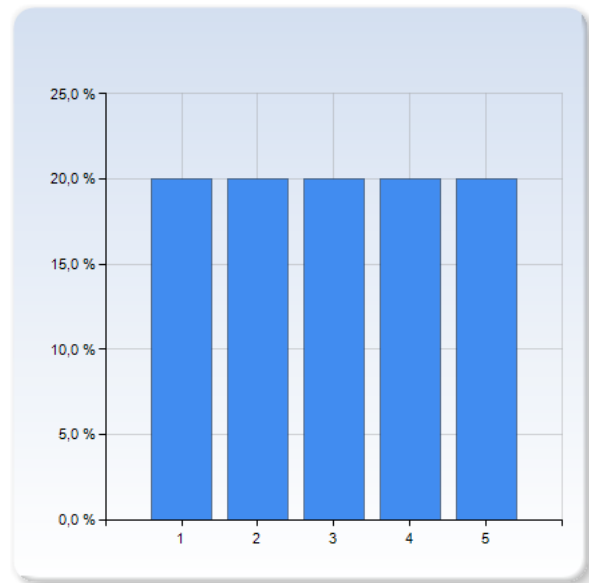
Mitt samarbete med andra studenter på den här kursen har fungerat väl.	Antal svar
1	0 (0,0%)
2	0 (0,0%)
3	1 (10,0%)
4	1 (10,0%)
5	8 (80,0%)
Summa	10 (100,0%)



	Medelvärde	Standardavvikelse
Mitt samarbete med andra studenter på den här kursen har fungerat väl.	4,7	0,7

Examinationen/examinationsformerna har varit motiverande för mitt lärande.

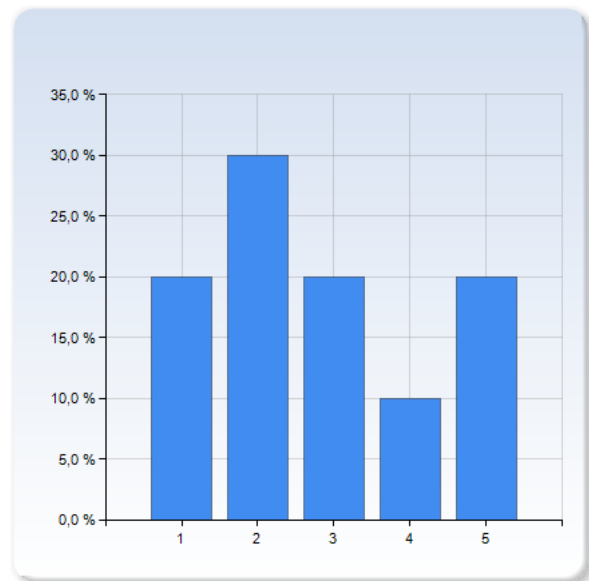
Examinationen/examinationsformerna har varit motiverande för mitt lärande.	Antal svar
	2
1	(20,0%)
2	(20,0%)
3	(20,0%)
4	(20,0%)
5	(20,0%)
Summa	10 (100,0%)



	Medelvärde	Standardavvikelse
Examinationen/examinationsformerna har varit motiverande för mitt lärande.	3,0	1,5

Den arbetsinsats som krävts av mig under kursen har varit för stor.

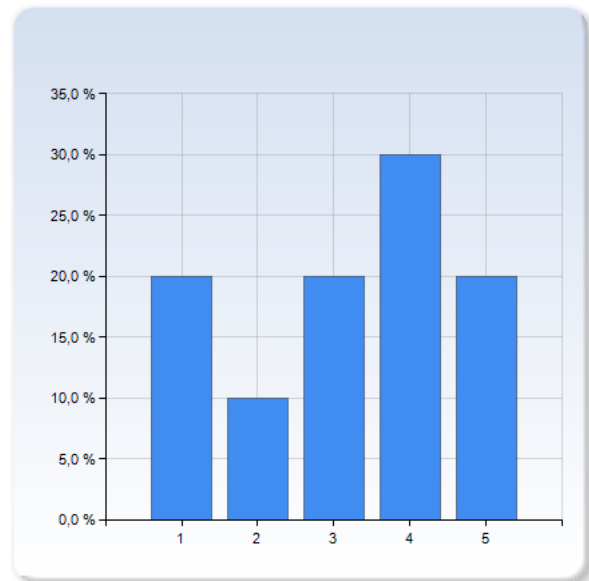
Den arbetsinsats som krävts av mig under kursen har varit för stor.	Antal svar
	2
1	(20,0%)
2	(30,0%)
3	(20,0%)
4	(10,0%)
5	(20,0%)
Summa	10 (100,0%)



	Medelvärde	Standardavvikelse
Den arbetsinsats som krävts av mig under kursen har varit för stor.	2,8	1,5

Under kursen har jag fått värdefulla kommentarer på mina prestationer av mina lärare.

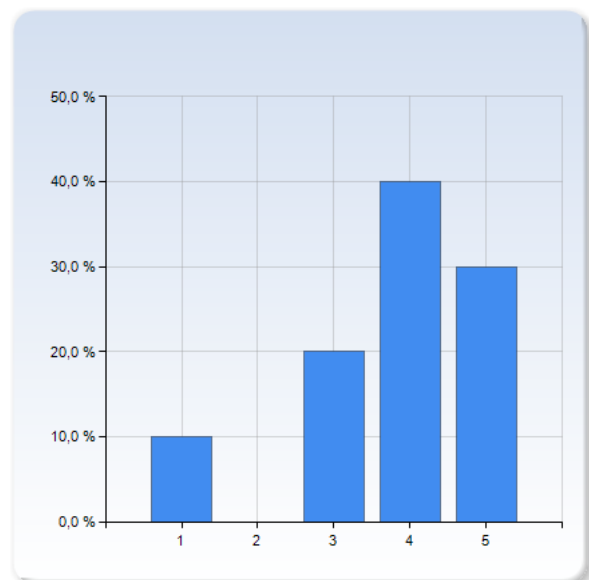
Under kursen har jag fått värdefulla kommentarer på mina prestationer av mina lärare.	Antal svar
1	2 (20,0%)
2	1 (10,0%)
3	2 (20,0%)
4	3 (30,0%)
5	2 (20,0%)
Summa	10 (100,0%)



	Medelvärde	Standardavvikelse
Under kursen har jag fått värdefulla kommentarer på mina prestationer av mina lärare.	3,2	1,5

Kursmaterialet (t.ex. kompendier, kurshemsida, böcker) har varit till stöd för mitt lärande.

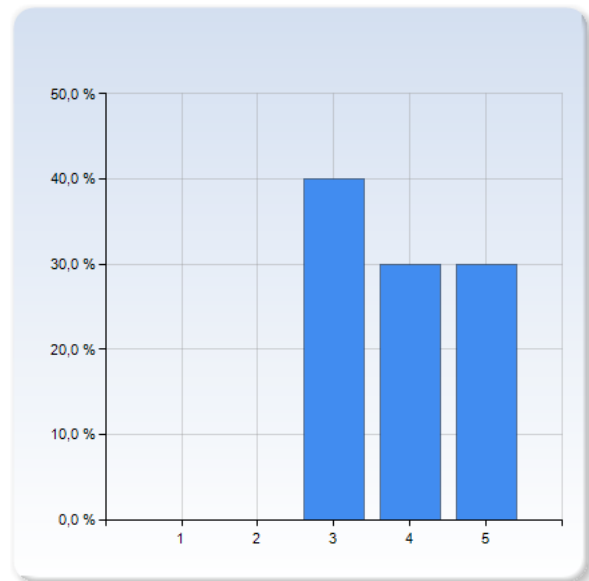
Kursmaterialet (t.ex. kompendier, kurshemsida, böcker) har varit till stöd för mitt lärande.	Antal svar
1	1 (10,0%)
2	0 (0,0%)
3	2 (20,0%)
4	4 (40,0%)
5	3 (30,0%)
Summa	10 (100,0%)



	Medelvärde	Standardavvikelse
Kursmaterialet (t.ex. kompendier, kurshemsida, böcker) har varit till stöd för mitt lärande.	3,8	1,2

Mina lärare har varit bra på att förklara.

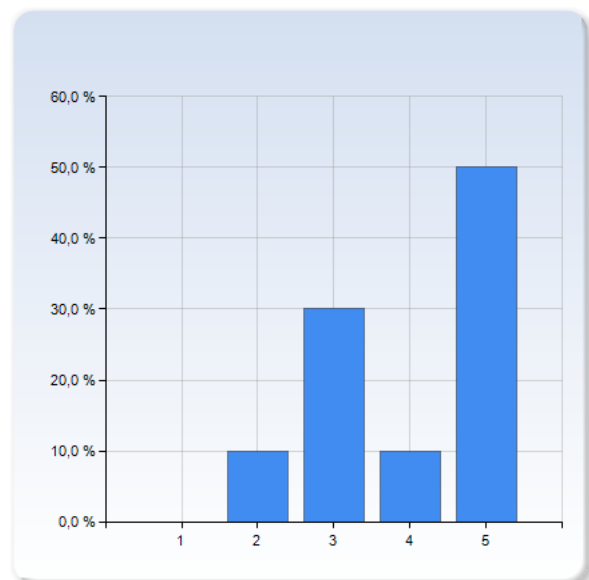
Mina lärare har varit bra på att förklara.	Antal svar
1	0 (0,0%)
2	0 (0,0%)
3	4 (40,0%)
4	3 (30,0%)
5	3 (30,0%)
Summa	10 (100,0%)



	Medelvärde	Standardavvikelse
Mina lärare har varit bra på att förklara.	3,9	0,9

Jag upplever att alla studenter har blivit väl bemötta på den här kursen.

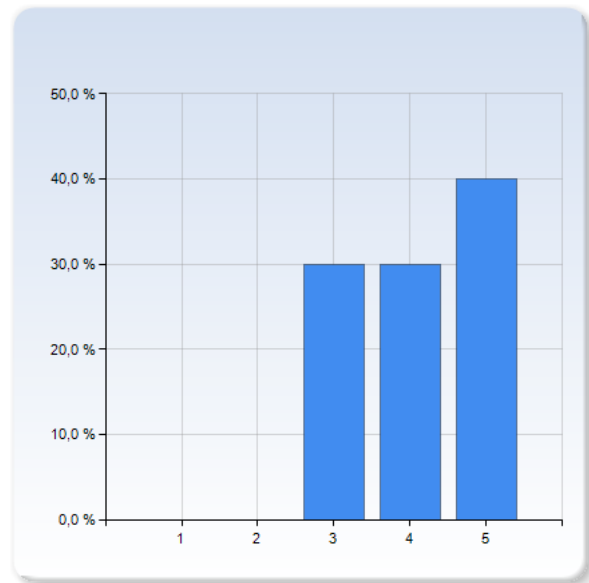
Jag upplever att alla studenter har blivit väl bemötta på den här kursen.	Antal svar
1	0 (0,0%)
2	1 (10,0%)
3	3 (30,0%)
4	1 (10,0%)
5	5 (50,0%)
Summa	10 (100,0%)



	Medelvärde	Standardavvikelse
Jag upplever att alla studenter har blivit väl bemötta på den här kursen.	4,0	1,2

Överlag är jag nöjd med kursen.

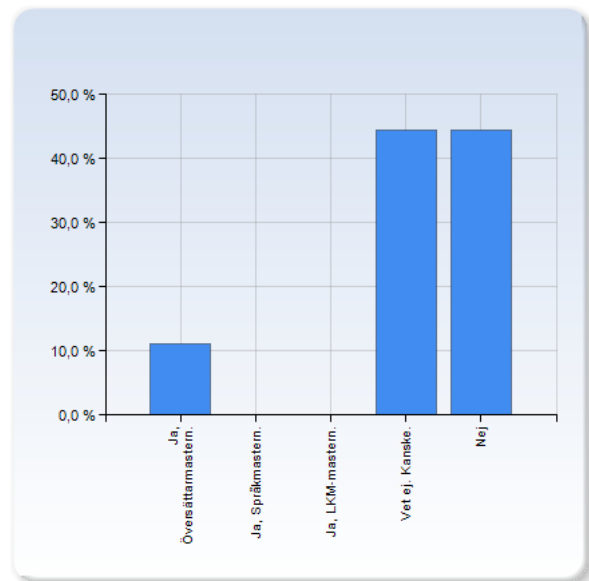
Överlag är jag nöjd med kursen.	Antal svar
1	0 (0,0%)
2	0 (0,0%)
3	3 (30,0%)
4	3 (30,0%)
5	4 (40,0%)
Summa	10 (100,0%)



	Medelvärde	Standardavvikelse
Överlag är jag nöjd med kursen.	4,1	0,9

Har du för avsikt att läsa någon masterutbildning vid SOL?

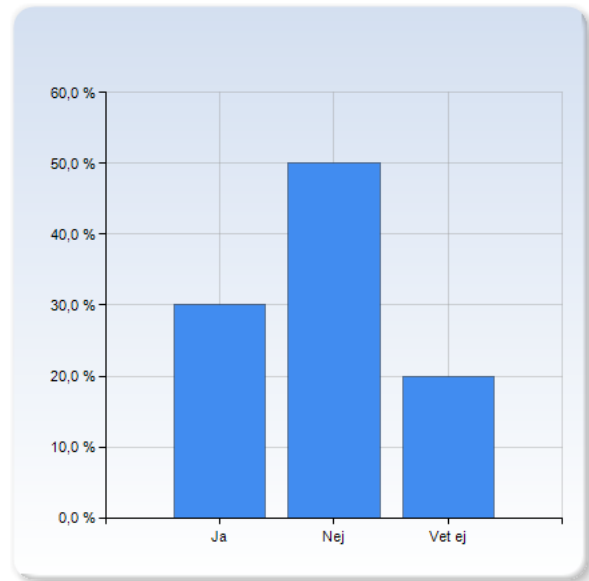
Har du för avsikt att läsa någon masterutbildning vid SOL?	Antal svar
Ja, Översättarmastern.	1 (11,1%)
Ja, Språkmastern.	0 (0,0%)
Ja, LKM-mastern.	0 (0,0%)
Vet ej. Kanske.	4 (44,4%)
Nej	4 (44,4%)
Summa	9 (100,0%)



	Medelvärde	Standardavvikelse
Har du för avsikt att läsa någon masterutbildning vid SOL?	4,1	1,3

Har du för avsikt att läsa KPU (kompletterande pedagogisk utbildning) och bli lärare i skolan?

Har du för avsikt att läsa KPU (kompletterande pedagogisk utbildning) och bli lärare i skolan?	Antal svar
Ja	3 (30,0%)
Nej	5 (50,0%)
Vet ej	2 (20,0%)
Summa	10 (100,0%)



	Medelvärde	Standardavvikelse
Har du för avsikt att läsa KPU (kompletterande pedagogisk utbildning) och bli lärare i skolan?	1,6	0,5

Sammanfattning av fritextsvar

I denna sammanfattning av fritextsvar läggs naturligtvis fokus på sådana synpunkter som framförts av flera studenter, då dessa kan sägas vara mer representativa för studentgruppen som helhet. Enskilda studenters åsikter och synpunkter lyfts normalt inte fram i denna sammanfattning, förutom då det handlar om konstruktiva idéer om hur kursen skulle kunna förbättras.

Det förtjänar att nämnas att cirka tre fjärdedelar av studenterna på denna kurs läste den litteraturvetenskapliga inriktningen, medan cirka en fjärdedel läste den språkvetenskapliga. Detta innebär såklart att de flesta (fritext)svaret kommer från studenter som läst den litteraturvetenskapliga inriktningen.

På frågan om vad som var det bästa med kursen framhåller flera av de svarande kursen och seminarieverksamheten på den litterära sidan. De litterära, valbara kurserna verkar också ha varit populära.

På frågan om hur kursen skulle kunna förbättras, påpekar flera studenter att sättet som handledare (på den litterära sidan) ger kritik på skulle kunna förbättras för att skapa ett mer positivt arbetsklimat och större rättvisa. Flera studenter menar också att de olika handledarna borde vara ännu mer samordnade vad gäller terminsupplägg och hur omfattande kommentarer studenterna får när, och att kraven för litterära och språkvetenskapliga uppsatser borde vara mer likvärdiga. Andra förslag som framkommer är att det hade varit bra om övriga delkurser hade slutat tidigare på terminen, så att fullt fokus hade kunnat läggas på uppsatskursen. Någon menar att bibliotekspasset låg för sent på terminen för att vara till verklig nytta.

På frågan om vilka tips och råd de skulle ge till nya studenter på kursen, svarar flera att det är viktigt att bestämma sitt uppsatsämne så tidigt som möjligt (gärna innan terminen har börjat) och förbereda sig på mycket ensamarbete. Vissa framhåller det positiva i att förbereda sig i grupp inför exempelvis litteraturteorientan.

Kommentarer från lärarna

Svarsfrekvensen är relativt hög (47,62%), så det finns anledning att tro att svaren ger en bra bild av hur studenterna upplevde kursen.

På det hela taget verkar studenterna nöjda med kursen, men det är också tydligt att alla inte känner att man har fått tillräckligt mycket undervisning i språkvetenskaplig eller litteraturvetenskaplig teori och metod. Här finns det anledning att se till så att formuleringarna i kursplanen och det faktiska kursinnehållet stämmer överens. En hel del studenter verkar också lite skeptiska till examinationsformerna. Här vet vi dock inte vilka examinationsformer som av vissa uppfattas som problematiska eller oinspirerande.

Det är intressant att notera att de flesta inte håller med om påståendet att den arbetsinsats som krävdes var för stor. Detta är naturligtvis positivt, men det skiljer sig mycket från hur studenter på de lägre nivåerna brukar svara. Frågan är om kandidatnivån faktiskt är mindre betungande i termer av arbetade timmar, eller om den bara upplevs som sådan för att det är färre examinerande moment och färre parallella delkurser.

De flesta som har besvarat enkäten uppger att de (kanske) ska läsa antingen någon av våra masterutbildningar eller KPU (Kompletterande Pedagogisk Utbildning), men det verkar också finnas personer som varken har för avsikt att göra det ena eller det andra. Man hade kunnat förvänta sig att alla som läser kandidatnivån åtminstone överväger att läsa någon av dessa utbildningar. Det är också lite intressant att notera att ingen anger att de säkert har för avsikt att läsa något av våra masterprogram i språk och språkvetenskap eller litteratur, kultur och media (LKM).

Detta kan bero på bristande marknadsföring.

Förändringar inför nästa kurstillfälle

Det är viktigt att förstå att eftersom kursvärderingen genomförs precis i slutet av kursen/terminen (och studenterna får cirka tio dagar på sig att besvara enkäten) kan denna utvärdering egentligen inte leda till större förändringar redan vårterminen 2014.

Vissa av studenterna tycks anse att det finns betydande skillnader mellan hur olika handledare arbetar, vilket kan leda till orättvisa. Dessa skillnader påstås finnas både inom samma inriktning och mellan de olika inriktningarna. Detta är något vi bör diskutera för att eventuellt skapa rutiner för att försöka minimera omotiverade orättvisor.

Vi kommer också att revidera kursplanen på vissa punkter, bland annat för att se till så att verkligheten och kursplanen bättre stämmer överens. Till exempel är det viktigt att om det står i kursplanen att studenterna efter genomgången kurs ska kunna redogöra för aktuella forskningsfrågor inom engelsk litteraturvetenskap eller engelsk språkvetenskap, är det viktigt att studenterna känner att detta är något som behandlas på ett adekvat sätt och att det är något som de faktiskt lär sig. Måhända kan det faktum att just detta lärandemål får ett lågt medelbetyg bero på att formuleringen av själva lärandemålet är olycklig.